



Prijzen verschillen aanzienlijk tussen seizoenen

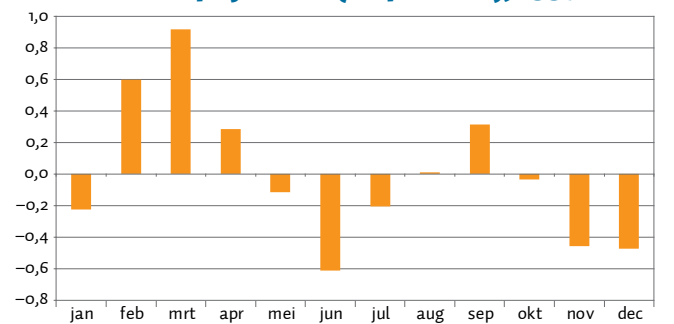
CONJUNCTUUR

De verandering in de consumentenprijsindex wordt vaak per jaar weergegeven, maar de prijzen die consumenten betalen voor hun producten verschillen per seizoen. Zo zijn vakanties duurder tijdens het hoogseizoen. De figuur laat zien dat de maand-op-maandmutatie van de consumentenprijzen (hicp) een duidelijk seizoenspatroon kent. Helaas publiceren het Centraal Bureau voor de Statistiek en Eurostat, in tegenstelling tot het Bureau of Labor Statistics voor de Verenigde Staten, geen seizoensgecorrigeerde indices.

Het seizoenspatroon is berekend als de gemiddelde prijsmutatie per maand ten opzichte van de gemiddelde prijsmutatie over alle maanden. De berekening is gedaan over de jaren 1997 tot en met 2018 op basis van de Europees geharmoniseerde consumentenprijsindex. De prijsstijging is relatief sterk in februari en maart, en relatief laag in juni, november en december. Het seizoenspatroon komt vooral door kleding en vakanties. De standaarddeviatie in de maand-op-maandprijsmutaties is het grootst voor de bestedingscategorie accommodaties (8,7), gevolgd door kleding en kledingstoffen (8,5), post- en pakketdiensten (7,5), schoenen (6,3) en pakketreizen (6,0). Bij kleding en schoenen spelen de komst van nieuwe collecties en de uitverkoop een rol; bij post- en pakketdiensten de decemberzegels. In de berichtgeving over inflatie staat de prijsmutatie ten opzichte van een overeenkomstige maand een jaar eerder (de jaarmutatie) centraal. Stabiele seizoenspatronen beïnvloeden deze jaarmutaties niet. De variabele data van Pasen en Pinksteren leiden echter tot variabele seizoenspatronen en hebben daarmee invloed op de jaarmutaties via vooral de prijzen van vakanties (accommodaties en vliegtickets). Ook trendmatige ontwikke-

lingen, bijvoorbeeld over het tijdstip en belang van de uitverkoop, leiden tot verandering in seizoenspatronen en hebben daardoor invloed op de ontwikkeling van jaarmutaties. Een latere start van de uitverkoop betekent in eerste instantie een sterkere maand-op-maandprijsontwikkeling dan in het voorgaande jaar en daarmee in die maand een grotere prijsstijging ten opzichte van een jaar eerder. Voorzichtigheid in de interpretatie van een nieuw inflatiecijfer is daarmee dus op zijn plaats. Dat geldt in nog sterkere mate voor het eurogebied, waar informatie over inflatie een belangrijke rol speelt in de monetaire besluitvorming. • **Wim Suyker** (CPB)

Maand-op-maandmutatie consumentenprijsindex (hicp totaal), 1997–2018



Bron: CBS | ESB

Lage inkomens blijven achter, vooral in Duitsland

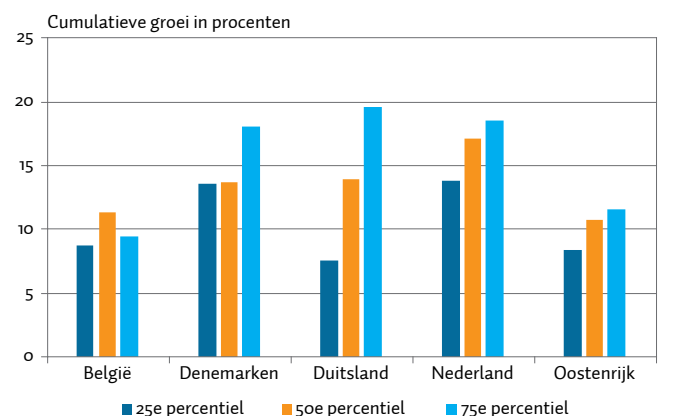
VERDELING

In Nederland leeft de vraag of de onderste helft van de samenleving er de afgelopen jaren wel op vooruit is gegaan. Ook in andere landen spelen zulke sentimenten, denk aan de gele hesjes in Frankrijk. Cijfers laten zien dat de lage inkomens in de periode 2005–2018 in Nederland achterbleven bij de hoge inkomens, net als in enkele landen om ons heen. In de figuur vergelijken we de groei van het besteedbaar inkomen van Nederlandse huishoudens per inkomensgroep met die van enkele andere EU-landen. Het besteedbaar inkomen van een huishouden bevat inkomen uit arbeid, inkomen uit vermogen, overdrachten tussen huishoudens en sociale uitkeringen, inclusief pensioenen. Toegerekende huren en niet-monetair inkomen worden niet meegerekend. Om rekening te houden met verschillen in de samenstelling en de grootte van het huishouden wordt het totale besteedbaar inkomen van een huishouden gestandaardiseerd. We corrigeren voor inflatie met de Europees geharmoniseerde consumentenprijsindex (HICP). Vanwege een verandering in de survey zit er een reeksbreuk in de data, voor de meeste landen rond 2003 of 2004. Daarom bekijken we de ontwikkeling van het besteedbaar inkomen vanaf 2005. Daarbij moet worden opgemerkt dat dit een korte en bijzondere periode is vanwege de economische crisis.

In Nederland zijn de lage inkomens tussen 2005 en 2018 minder hard gestegen dan de hogere. Deze verschillen zijn vooral in de laatste jaren ontstaan. In internationaal perspectief is dit niet uitzonderlijk. In Denemarken, Oostenrijk en met name in Duitsland zijn de lagere inkomens behoorlijk achtergebleven bij de hogere inkomens. In Nederland bleven de laagste (25e percentiel) 4,7 procentpunt achter bij de hogere inkomens

(75e percentiel). Dat is duidelijk minder dan in Duitsland (verschil van 12 procentpunt), maar vergelijkbaar met het verschil in Denemarken (4,5 procentpunt) en Oostenrijk (3,2 procentpunt). In België stegen de hoogste inkomens daarentegen nauwelijks sterker dan de laagste (verschil van 0,7 procentpunt). • **Loes Versteegen** (CPB)

Cumulatieve groei van het besteedbaar inkomen per huishouden tussen 2005 en 2018



Noot: het gaat om het reële gestandaardiseerde besteedbaar inkomen

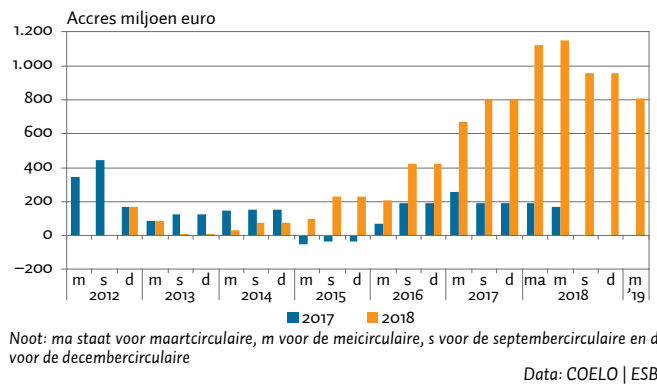
Bron: Eigen berekeningen op basis van Eurostat Income and Living Conditions database | ESB

Onzekerheid over rijksuitgaven probleem voor gemeenten

REGIONAAL

Bij het opstellen van hun begroting, in het voorjaar voorafgaande aan het begrotingsjaar, moeten gemeenten weten wat ze te besteden hebben. Veruit de belangrijkste inkomstenbron, vier keer zo groot als nummer twee, is de algemene uitkering uit het gemeentefonds. Hoe hoog die uitpakt, is echter pas na afloop van het begrotingsjaar bekend. De jaarlijkse groei van deze uitkering aan gemeenten (het accres) is namelijk gekoppeld aan de feitelijke rijksuitgaven (de 'trap-op-trap-af'-systematiek), en die liggen pas na afloop van het begrotingsjaar vast. Geeft het Rijk minder uit dan begroot, dan ontvangen gemeenten minder dan verwacht.

Prognose hoogte accresbedrag voor 2017 en 2018 varieert sterk



Gemeenten worden tussentijds over het accres geïnformeerd via circulaire. De figuur geeft voor twee begrotingsjaren aan welk accresbedrag op welk moment bekend werd gemaakt. Daaruit blijkt duidelijk dat een nieuwe circulaire weer een andere raming kan geven. De veranderlijkheid, zowel naar beneden als naar boven, is enorm. Dit maakt sturen op financiën moeilijk en werkt kortetermijndenken in de hand.

Daarnaast verschijnt de meicirculaire van de Rijksoverheid, met de meest recente raming, te laat om deze mee te nemen in de gemeentelijke voorjaarsnota. De circulaire verschijnt pas eind mei, terwijl de voorjaarsnota's van gemeenten al uiterlijk begin mei worden opgesteld en verstuurd naar de gemeenteraad. Op basis van die voorjaarsnota vindt een belangrijke politieke discussie over de begroting plaats. In gemeenteraden wordt daarom noodgedwongen vaak gediscussieerd op basis van een achterhaald stuk.

Het wordt de raad zo lastig gemaakt om zijn democratische plicht te vervullen. Dit kan ook anders. Gemeenten kan meerjarige zekerheid worden gegeven door niet de feitelijke rijksuitgaven, maar het vierjarige uitgavenkader als grondslag te nemen. Bij het begin van een kabinetsperiode wordt de omvang van de algemene uitkering dan voor vier jaar vastgelegd. De jaarlijkse verandering van de algemene uitkering aan een individuele gemeente hangt niet alleen af van het accres, maar ook van de verdeling van het beschikbare bedrag tussen gemeenten. Als die in de toekomst gebaseerd zou zijn op iets minder actuele gegevens dan nu het geval is ($t-1$ in plaats van t), kan ook deze onzekerheid worden uitgebannen. Dan weet elke gemeente bij het maken van de begroting precies hoeveel geld zij kan inboeken. ■ **Maarten Allers en Corine Hoeben** (COELO)

Werknemers investeren graag meer in het partnerpensioen

PENSIEN

In Nederland kunnen werknemers hun tweedepijlerpensioenvermogen gebruiken om het pensioen van hun partner te vergroten na hun eigen overlijden. Maar omdat werknemers niet op de hoogte zijn van deze pensioenproducten, en ook door slechte communicatie en een gebrek aan transparante producten en keuze-architectuur, blijft de herverdeling tussen eigen pensioenvermogen naar een partnerpensioen beperkt. In een recent vignettenexperiment is aan 9.794 werknemers gevraagd naar hun voorkeuren voor herverdeling van het eigen pensioenvermogen naar

het partnerpensioen van de overlevende partner, in een situatie waarin zij deze belemmeringen niet ervaren. Gemiddeld heeft men de voorkeur om 50 procent van het pensioenvermogen naar de partner her te verdelen (figuur). Van alle ondervraagden heeft 35 procent deze voorkeur, 33 procent van alle personen geeft de voorkeur aan minder herverdeling en 32 procent ziet liever meer herverdeling. Maximaal herverdelen is zelden optimaal: vooral als relatief veel geld richting de overlevende partner gaat en deze vervolgens kort daarna overlijdt.

Verdere analyses laten zien dat het totale gezinsinkomen tijdens het beroepsleven geen invloed heeft op de herverdeling naar de overlevingspensioenen. De bijdrage van beide partners aan het totale gezinsinkomen vóór pensionering, evenals de overlevingskans van de partner en het aantal jaren dat de partner naar verwachting zal overleven, hebben echter een aanzienlijk oorzakelijk effect op het besluit over de voorkeurspensioenherverdeling. Ook persoonlijke kenmerken en de sociale houding blijken bepalende factoren. Mannen hebben een aanzienlijk sterkere voorkeur voor herverdeling naar hun partner dan vrouwen, ondanks dat er gecontroleerd is voor de levensverwachting. Bovendien hebben toekomstgerichte, meer risicomijdende en meer altruïstische individuen een sterkere voorkeur om een deel van hun pensioenvermogen te herverdelen naar een overlevingspensioen. Wanneer werknemers de perceptie hebben dat hun partner meer toekomstgericht is, zijn ze eveneens bereid meer te investeren in het pensioen van hun partner. Dit laat zien dat er een grote noodzaak is om de communicatie en kennis van deze pensioenproducten onder werknemers te vergroten.

■ **Raymond Montizaan, ROA** (Universiteit Maastricht)

Voorkeur voor herverdeling partnerpensioen

